

Paradigm[®]

Seria Garden Oasis *subwoofery GO10SW / GO12SW*



Instrukcja Obsługi

Wstęp

Dziękujemy za zakup subwooferów ogrodowych Paradigm.

Subwoofery serii Garden Oasis są rozwiązaniem klasy premium na każdą pogodę w instalacjach zewnętrznych.

Modele GO10SW i GO12SW są sprzedawane oddzielnie, aby dopasować ich ilość do powierzchni instalacji.

Wykonane z odpornego na działanie promieni UV plastiku zapewniają trwałość i niezawodność przez lata użytkowania.

Montaż głośników jest prosty, ale powinien być wykonywany przez certyfikowanego instalatora Paradigm.

UWAGI:

- Zwróć uwagę na umiejscowione w podłożu kable elektryczne, doprowadzenia gazu, odpływy i inne przeszkody przed instalacją głośników.
- W wielu miejscach zabronione jest dokonywanie wykopów bez powiadomienia. Ustal warunki użytkowania terenu przed instalacją.
- Przeczytaj i stosuj się do niniejszej instrukcji.

Zawartość opakowania 1 (modele GO10SW i GO12SW):

- Subwoofer z dołączonym kablem (1)
- Silikonowe konektory przewodów (2)

Zawartość opakowania 2 (model GO12SW):

- Grzybek (1)
- Zacisk (1)

Wymagane narzędzia:

- Szpadel
- Cążki
- Wkrętak krzyżakowy
- Klucz

Zasilanie

Wzmacniacz Crown (sprzedawany oddzielnie).

Subwoofery Paradigm GO10SW i GO12SW są głośnikami pasywnymi.

Modele zoptymalizowano do współpracy ze wzmacniaczem Crown CDi 1000 zaprogramowanym z fabrycznymi ustawieniami DSP dla różnych konfiguracji głośnik/subwoofer.

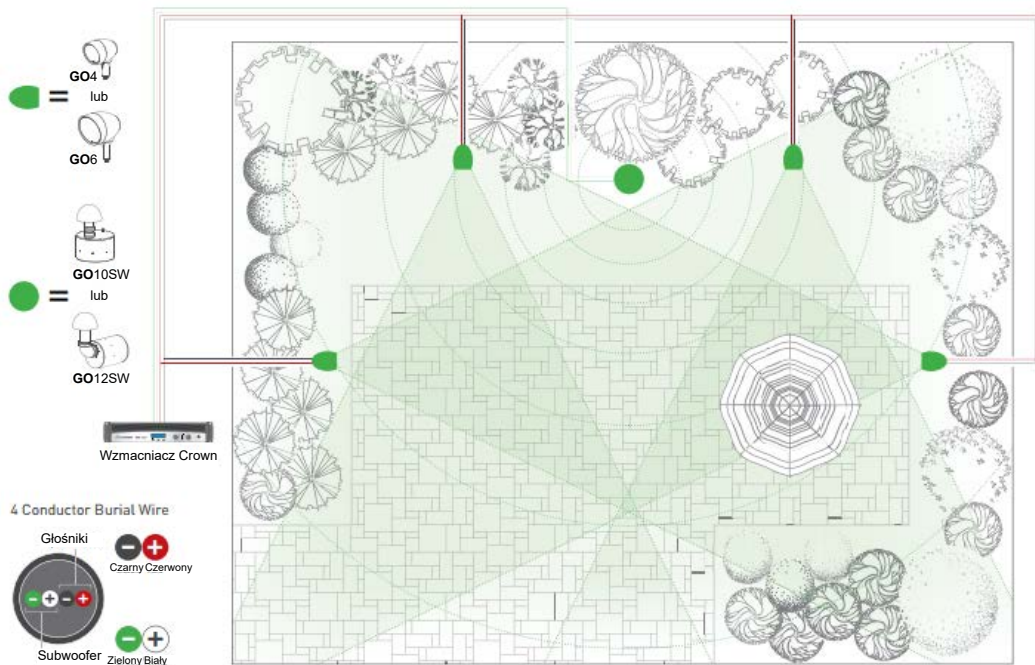
Nie rekomendujemy podłączania więcej niż dwóch subwooferów Garden Oasis do tego samego kanału wzmacniacza.

Spis treści

Planowanie instalacji	4
Przygotowanie instalacji	5
Wykop otworu	5
Montaż subwoofera	6
Pozycjonowanie subwoofera	7
Rekomendowane przewody	8
Ułożenie przewodów i instalacja	8
Przetestuj system	10
Uniknij uszkodzenia subwoofera	10
Rozwiązywanie problemów	11

Planowanie instalacji

- Ustal lokalizację.
- Zaplanuj pozycje subwoofera i głośników satelitarnych.
- Wykop otwory w zależności od sposobu montażu.



Przygotowanie instalacji

Oto kilka punktów które należy rozważyć przed instalacją:

- Upewnij się, że wszystkie głośniki zostały przetestowane przed instalacją.
- Upewnij się, że wybrane miejsca instalacji są łatwo dostępne i nie narażone na zalania lub łatwe uszkodzenia głośników.
- Rozważ ukształtowanie terenu, rozplanowanie ogrodu w odniesieniu do pozycji odsłuchowej.

Wykop otworu

Przed umieszczeniem subwoofera w wykopie, możesz zmierzyć jego głębokość używając opakowania. Pamiętaj o dodatkowym miejscu na porty w przypadku opakowania GO12SW.

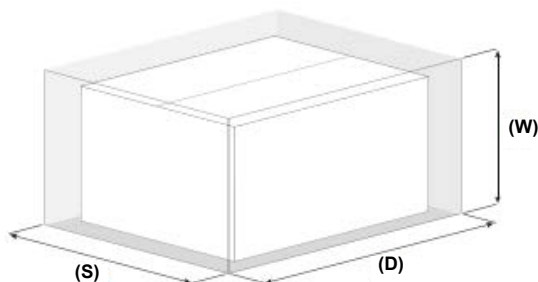
UWAGA! W miejscach narażonych na stanie wody, podsyp podłoże łupkiem lub innym materiałem zapewniającym odpowiedni odpływ.

UWAGA! Subwoofer może być pozycjonowany i obsługiwany z poziomu powierzchni. Ustabilizuj jego pozycję przed użyciem.

Przybliżone wymiary wykopu:

GO10SW: 66cm (S) x 51cm (D) x 46cm (W)

GO12SW: 76cm (S) x 63.5cm (D) x 61cm (W)



Montaż subwoofera

GO10SW

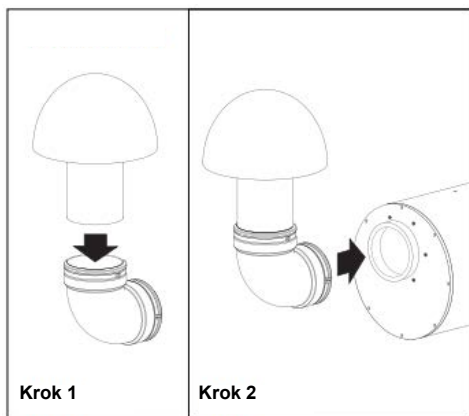
Aby zamontować subwoofer umieść grzybek subwoofera w porcie i zaciśnij zacisk upewniając się, że w tym miejscu nie przedostanie się woda.

GO12SW (patrz rysunek)

UWAGA: Końce kolanka są jednoznacznie oznaczone „TO CANOPY” - miejsce podłączenia grzybka i „TO SUBWOOFER” miejsce podłączenia głośnika.

Krok 1: Umieść grzybek w odpowiednim porcie kolanka. Zaciśnij zacisk.

Krok 2: Umieść grzybek poprzez kolanko w głównym głośniku, upewniając się, że piasek ani inne ciała obce nie dostaną się do miejsca łączenia. Nie zaciskaj mocno kolanka w miejscu połączenia z subwooferem.



Pozycjonowanie subwoofera

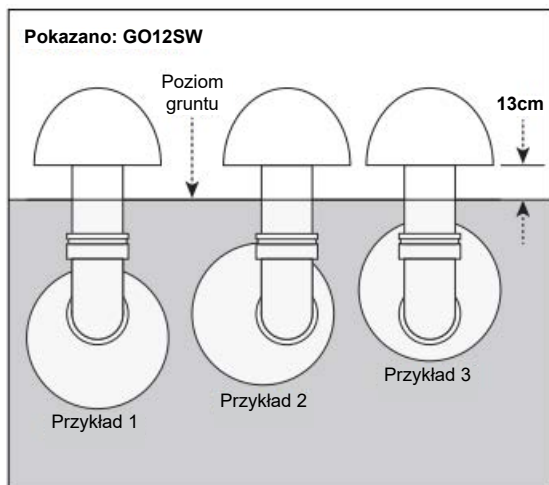
GO10SW

Umieść subwoofer w wykopie, upewnij się, że od podstawy grzybka do poziomu gruntu zachowana jest odległość ok. 13cm.

GO12SW (patrz rysunek)

Umieść złożony subwoofer w wykopie, następnie obróć obudowę dopóki podstawa grzybka nie będzie znajdować się ok. 13cm od poziomym gruntu. Po ustawieniu pozycji, zaciśnij zacisk utrzymujący kolanko w subwooferze.

WAŻNE! NIE ZAKOPIJ SUBWOOFERA DOPÓKI NIE ZOSTANIE ON W PEŁNI PODŁĄCZONY/PRZETESTOWANY.



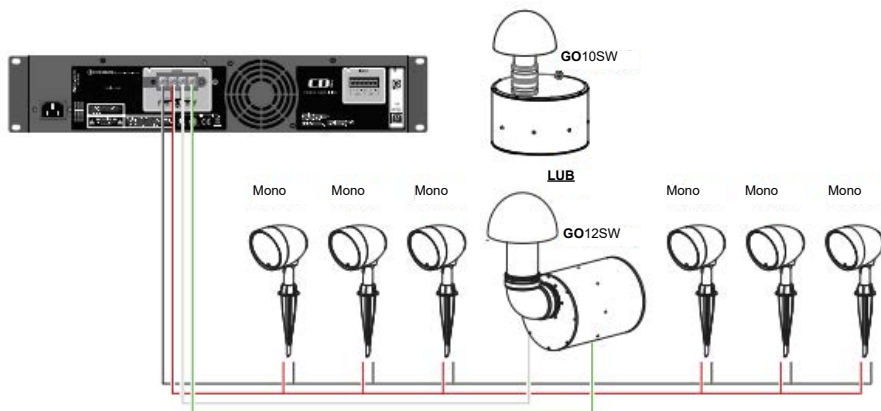
Rekomendowane przewody

MINIMALNE WYMAGANIA DOT. PRZEKROJU

DŁUGOŚĆ	PRZEKRÓJ
do 30 metrów	18 awg
do 45 metrów	16 awg
do 61 metrów	14 awg
do 122 metrów	12 awg
do 198 metrów	10 awg

Ułożenie przewodów i instalacja

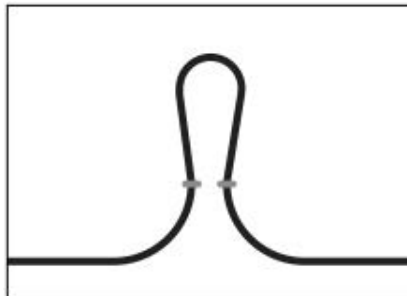
Konfiguracja Mono z wykorzystaniem 4 żyłowego przewodu i wzmacniacza Crown



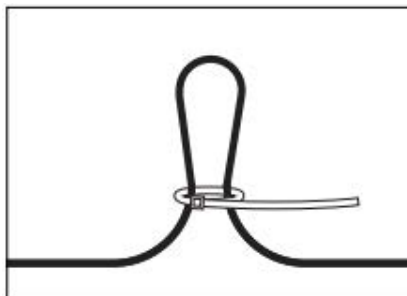
Ułożenie przewodów i instalacja

Przygotowanie 4 żyłowego przewodu

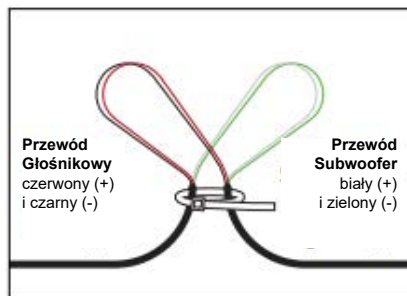
1. Rozpoczynając od przewodu do pierwszego głośnika i każdego następnego, stwórz pętlę o długości ok. 15cm.



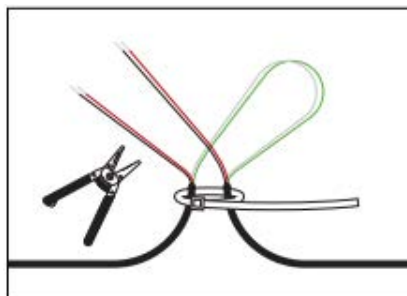
2. Rekomendujemy: wykorzystaj zacisk (nie dołączony w zestawie), aby utrzymać pętlę.



3. Wykorzystaj cążki, aby zdjąć izolację z przewodu i odsonić 4 kolorowe przewody. Rozdziel przewody jak pokazano na rysunku.



4. Przetnij czerwony (+) i czarny (-) przewód i usuń izolację na odcinku około 25cm od przecięcia aby odsonić żyły przewodów.

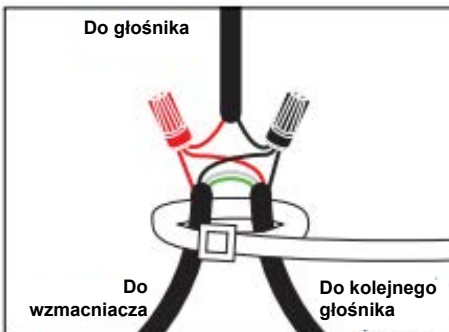


Ułożenie przewodów i instalacja

Połączenia przewodów

Połącz i skręć (przeciwnie do ruchu wskazówek zegara) ze sobą czerwone przewody (jak pokazano na rysunku obok) wzmacniacza, głośnika i do kolejnego głośnika. Zabezpiecz te trzy przewody wykorzystując silikonowe konektory (załączone w zestawie); Powtórz tę samą czynność dla czarnych przewodów.

UWAGA: możesz być zmuszony do skrócenia przewodów, aby było łatwiej je ułożyć.



Przetestuj system

Po połączeniu wszystkich głośników satelitarnych i subwooferów włącz wzmacniacz lub amplituner i przetestuj system z wykorzystaniem swojej ulubionej muzyki. Jeżeli wszystko działa poprawnie możesz zakopać subwoofer.

Uniknij uszkodzenia subwoofera

Nie daj się nabrać regulatorowi poziomu głośności wzmacniacza. Dopasowuje on poziom dźwięku, ale nie wskazuje mocy na wyjściu wzmacniacza. Jeśli Twój subwoofer zaczyna buczeć lub słyszalne są wyraźne zniekształcenia dźwięku natychmiast zmniejsz poziom głośności! Uszkodzenia spowodowane przesterowaniem mocy nie są objęte gwarancją. Podobną ostrożność zachowaj używając regulatorów poziomu wysokich i niskich tonów. Używaj ich rozważnie i nie stosuj przy wysokich poziomach głośności.

Rozwiązywanie problemów



UWAGA! Nie otwieraj obudowy urządzenia. Pod żadnym pozorem produkt nie powinien być naprawiany przez nikogo innego niż autoryzowany serwisant Paradigm - może to być podstawą nie uznania gwarancji. Skontaktuj się z centrum wsparcia klienta Paradigm, aby uzyskać więcej informacji.

Po pojawieniu się problemu możesz spróbować rozwiązać go wg wytycznych podanych poniżej. Jeśli żadna z nich nie rozwiąże usterki lub nie jesteś pewien jak powinieneś postąpić, skontaktuj się z centrum wsparcia klienta Paradigm.

Centrum wsparcia klienta

- Odwiedź naszą stronę www.paradigm.com/support
- Wyślij nam e-mail na adres Serwis@polpak.com.pl

PROBLEM	ROZWIĄZANIE
Brak dźwięku	<ul style="list-style-type: none">• Upewnij się, że amplituner, przedwzmacniacz lub wzmacniacz są podłączone do zasilania i włączone.• Sprawdź czy gniazdo zasilania jest sprawne.• Sprawdź czy do systemu są podłączone słuchawki lub włączona jest opcja „Mute”?• Sprawdź poprawność połączeń.
Brak dźwięku z jednego lub wielu głośników	<ul style="list-style-type: none">• Sprawdź ustawienia balansu.• Sprawdź czy dołączone są wszystkie przewody, oraz czy połączenia są prawidłowo wykonane.
Brak niskich tonów lub lokalizacji sceny	<ul style="list-style-type: none">• Jeden lub wiele głośników może być połączonych poza fazą (polaryzacja jest odwrócona).• Sprawdź dokładnie czy każdy z przewodów głośnikowych jest dołączony zgodnie z polaryzacją: czerwony (+) z czerwony (+), czarny (-) z czarny(-).



Produkt jest oznaczony znakiem pokazanym na rysunku po lewej.
Dla użytkowników z EU (Unii Europejskiej):
Ten produkt został przetestowany i stworzony zgodnie z wymaganiami Wspólnoty Europejskiej.



WAŻNE!

Produkt jest oznaczony znakiem pokazanym na rysunku po lewej.
Dla użytkowników z EU (Unii Europejskiej):

Zgodnie z dyrektywą WEEE (Odpady elektryczne i elektroniczne), nie wyrzucaj tego produktu z odpadami domowymi lub komercyjnymi. Elektryczne i elektroniczne odpady powinny być składowane i poddawane recyklingowi zgodnie z przepisami i praktykami prawnymi danego kraju. Informacje o recyklingu tego produktu są dostępne u lokalnych władz, odbiorcy odpadów lub w sklepie w którym zakupiono urządzenie.

POLPAK POLAND Sp. z o.o.
AL. JEROZOLIMSKIE 333A
05-816 REGULY k/WARSZAWY, POLAND
Email: biuro@polpak.com.pl